



รายงานผลการดำเนินงานติดตามตรวจสอบผลกระทบสิ่งแวดล้อม
ด้านน้ำฝน น้ำท่า การกัดเซาะและการตกตะกอน ปีงบประมาณ พ.ศ.2567
โครงการอ่างเก็บน้ำแม่หนึ่ง อันเนื่องมาจากพระราชดำริ จังหวัดลำปาง



ศูนย์อุทกวิทยาชลประทานภาคเหนือตอนบน

สำนักบริหารจัดการน้ำและอุทกวิทยา

กรมชลประทาน

มีนาคม พ.ศ.2567

รายงานสรุปผลการดำเนินงานติดตามตรวจสอบผลกระทบสิ่งแวดล้อมด้านน้ำฝนและน้ำท่า
โครงการอ่างเก็บน้ำแม่หนึ่ง อันเนื่องมาจากพระราชดำริ จังหวัดลำปาง
ประจำปีงบประมาณ พ.ศ. 2567 (ตุลาคม 2566 – มีนาคม 2567)

ศูนย์อุทกวิทยาชลประทานภาคเหนือตอนบน

หลักการและเหตุผล

ตามแผนปฏิบัติการป้องกันแก้ไขและติดตามตรวจสอบผลกระทบสิ่งแวดล้อม โครงการอ่างเก็บน้ำแม่หนึ่ง อันเนื่องมาจากพระราชดำริ จังหวัดลำปาง ในระยะก่อสร้างโดยศูนย์อุทกวิทยาชลประทานภาคเหนือตอนบน สำนักบริหารจัดการน้ำและอุทกวิทยา ได้ดำเนินการติดตามตรวจสอบผลกระทบด้านน้ำฝน น้ำท่า ห้วยแม่หนึ่ง ที่เกิดจากการก่อสร้างโครงการอ่างเก็บน้ำแม่หนึ่ง อันเนื่องมาจากพระราชดำริ ซึ่งสร้างปิดกั้นลำน้ำ ห้วยแม่หนึ่ง เพื่อกักเก็บน้ำใช้ในช่วงฤดูฝนไม่ให้เกิดปัญหาการขาดแคลนน้ำในช่วงฤดูแล้ง และช่วยลดปัญหาการเกิดอุทกภัยของกลุ่มน้ำวังได้อีกส่วนหนึ่ง ซึ่งในปีงบประมาณ พ.ศ. 2567 มีผลการดำเนินการ (รูปที่ 1,2) ดังนี้

วัตถุประสงค์ ติดตามตรวจสอบผลกระทบจากการกักเซาะและการตกตะกอนในลำน้ำห้วยแม่หนึ่ง และน้ำแม่ตุ๋ย ที่เป็นผลกระทบจากการก่อสร้างอ่าง

วิธีการดำเนินงาน

1. ทำการสำรวจปริมาณน้ำและปริมาณตะกอนแขวนลอยที่สถานี น้ำแม่หนึ่ง บ้านป่าเวียง อ.เมืองปาน จ.ลำปาง ซึ่งอยู่ท้ายของสถานที่ก่อสร้างอ่างเก็บน้ำ ห้วยแม่หนึ่ง อันเนื่องมาจากพระราชดำริ อ.เมืองปาน มีระยะทางตามลำน้ำห่างจากหัวงานโครงการประมาณ 3.96 กิโลเมตร (รูปที่ 3,4)

2. ทำการสำรวจปริมาณน้ำและปริมาณตะกอนแขวนลอยที่สถานี Tw.28 น้ำแม่ตุ๋ย บ้านปลายนา อ.เมืองปาน จ.ลำปาง ซึ่งอยู่ตอนล่าง(ท้ายสบน้ำแม่หนึ่ง) มีระยะทางตามลำน้ำห่างจากสบน้ำห้วยแม่หนึ่ง ประมาณ 0.26 กิโลเมตร (รูปที่ 5,6)

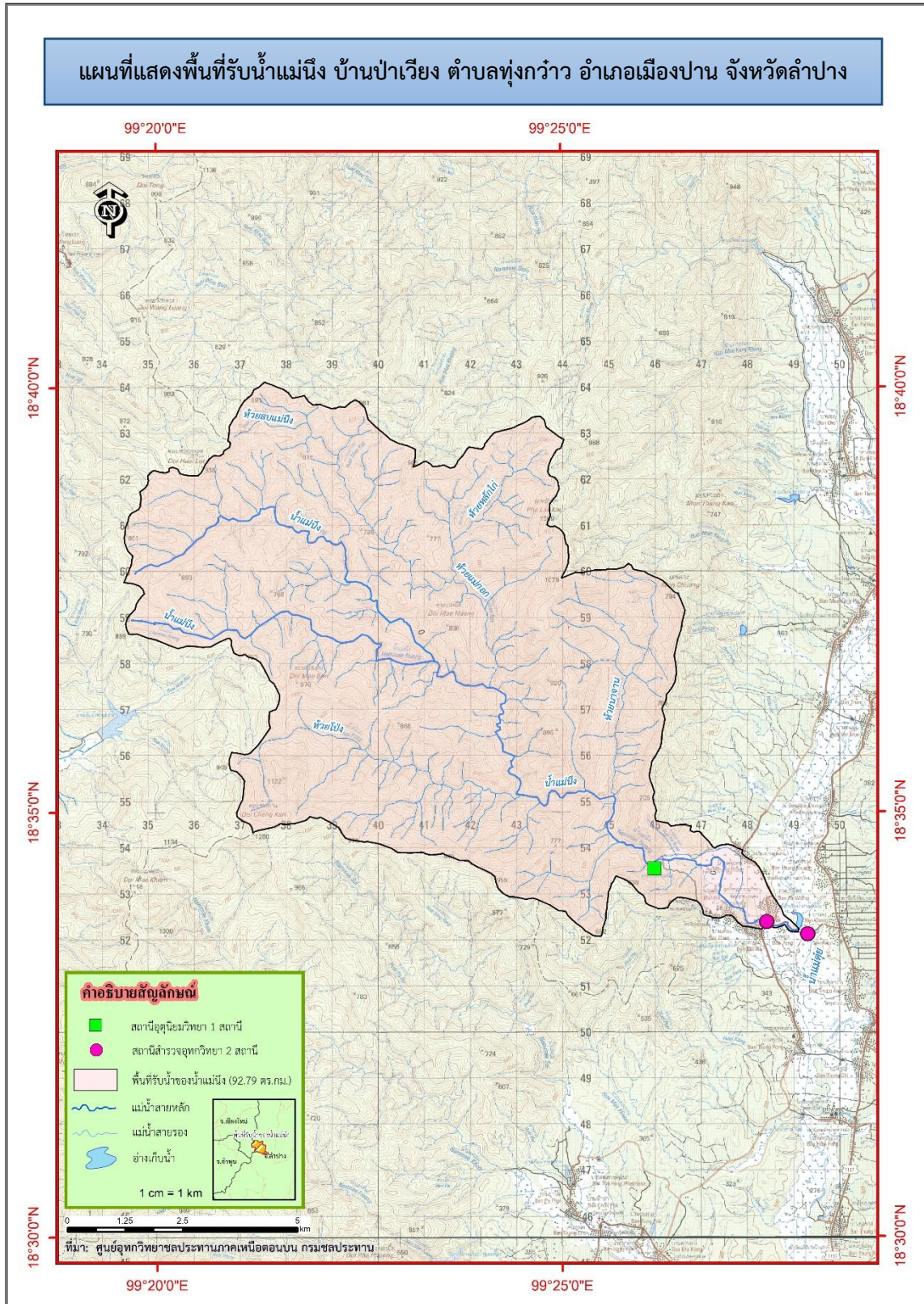
งบประมาณ

จำนวนเงิน 428,000 บาท

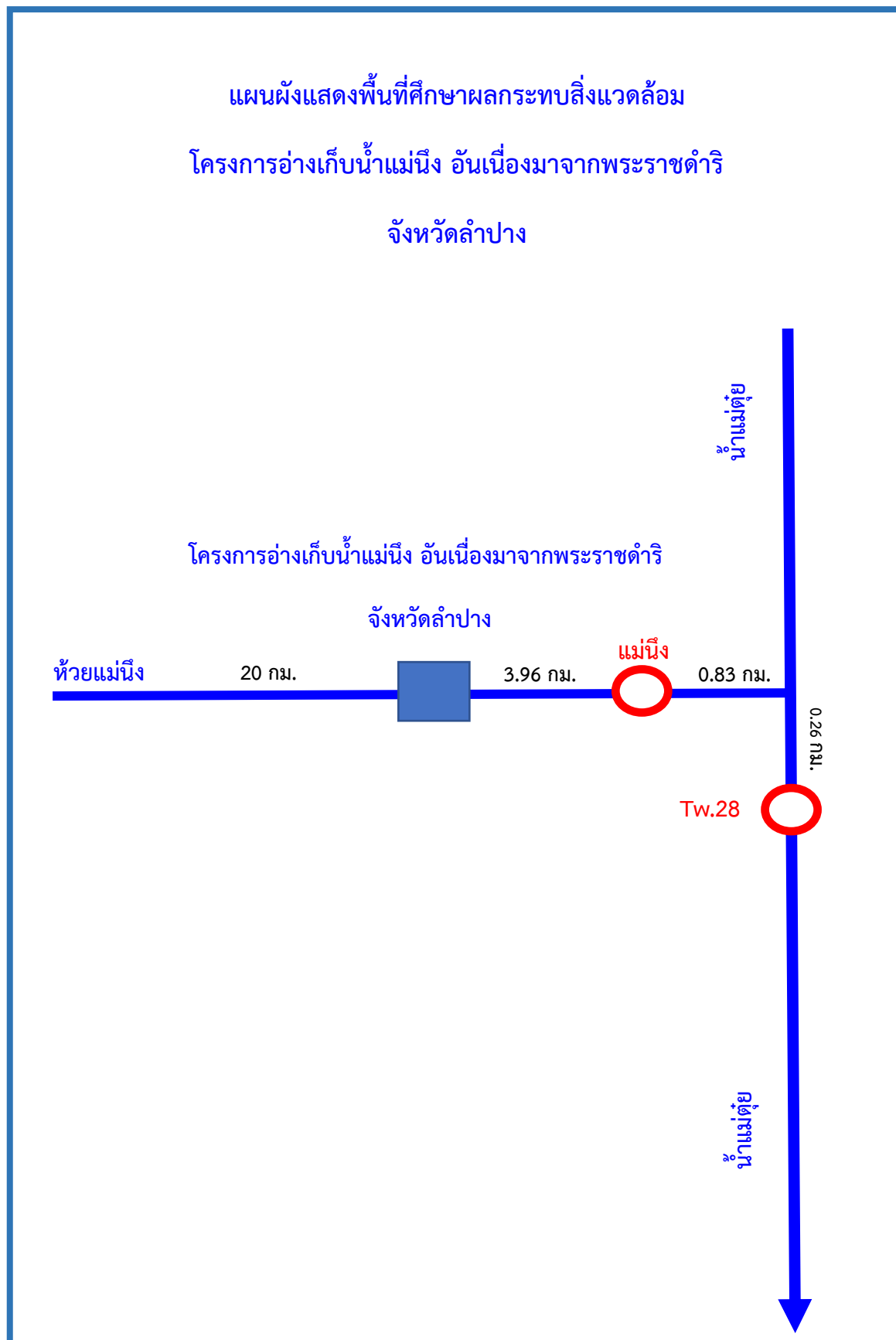
หน่วยงานที่ได้รับผิดชอบ

ศูนย์อุทกวิทยาชลประทานภาคเหนือตอนบน สำนักบริหารจัดการน้ำและอุทกวิทยา กรมชลประทาน

รูปที่ 1 แผนที่แสดงที่ตั้งสถานี ห้วยแม่เมือง บ้านป่าเวียง อ.เมืองปาน จ.ลำปาง และสถานี Tw.28 น้ำแม่ตุ๋ย บ้านปลายนา อ.เมืองปาน จ.ลำปาง ซึ่งอยู่ด้านท้ายโครงการชลประทานอันเนื่องมาจากพระราชดำริ ห้วยแม่เมือง จ.ลำปาง



รูปที่ 2 แผนผังแสดงพื้นที่ศึกษาผลกระทบสิ่งแวดล้อมโครงการอ่างเก็บน้ำแม่หนึ่ง อันเนื่องมาจากพระราชดำริ จังหวัดลำปาง



รูปที่ 3 สถานีน้ำแม่หนึ่ง บ้านป่าเวียง อ.เมืองปาน จ.ลำปาง ที่ใช้เป็นดัชนีประเมินผลกระทบจากการกีดเซาะและการตักตะกอน (ทำโครงการอ่างเก็บน้ำแม่หนึ่ง อันเนื่องมาจากพระราชดำริ จังหวัดลำปาง)



รูปที่ 4 ทำการสำรวจระดับน้ำ, ปริมาณน้ำ และตะกอนแขวนลอย ที่สถานีน้ำแม่หนึ่ง บ้านป่าเวียง อ.เมืองปาน จ.ลำปาง (ท้ายโครงการอ่างเก็บน้ำแม่หนึ่ง อันเนื่องมาจากพระราชดำริ จังหวัดลำปาง)



รูปที่ 5 สถานี Tw.28 น้ำแม่ต๋อย บ้านปลายนา อ.เมืองปาน จ.ลำปาง ที่ใช้เป็นดัชนีในการประเมินผลกระทบ การกัดเซาะและการตกตะกอน (ท้ายโครงการอ่างเก็บน้ำแม่닝 อันเนื่องมาจากพระราชดำริ จังหวัดลำปาง)



รูปที่ 6 ทำการสำรวจระดับน้ำ, ปริมาณน้ำ และตะกอนแขวนลอย ที่สถานี Tw.28 น้ำแม่ตุ๋ย บ้านปลายนา อ.เมืองปาน จ.ลำปาง (ท้ายโครงการอ่างเก็บน้ำแม่เนียง อันเนื่องมาจากพระราชดำริ จังหวัดลำปาง)



ผลการดำเนินงาน

จากการตรวจวัดปริมาณฝนของสถานีโครงการอ่างเก็บน้ำแม่หนึ่ง อันเนื่องมาจากพระราชดำริ อ.เมืองปาน จ.ลำปาง ตั้งแต่วันที่ 1 ตุลาคม 2566 - มีนาคม 2567 สรุปได้ดังนี้ (รูปที่ 7-8)

ปริมาณฝนสูงสุดรายวันวัดได้ 57.1 มม. เมื่อวันที่ 15 ตุลาคม 2566 และปริมาณฝนต่ำสุดรายวันวัดได้ 0.6 มม. เมื่อวันที่ 28 ตุลาคม 2566 (รูปที่ 9)

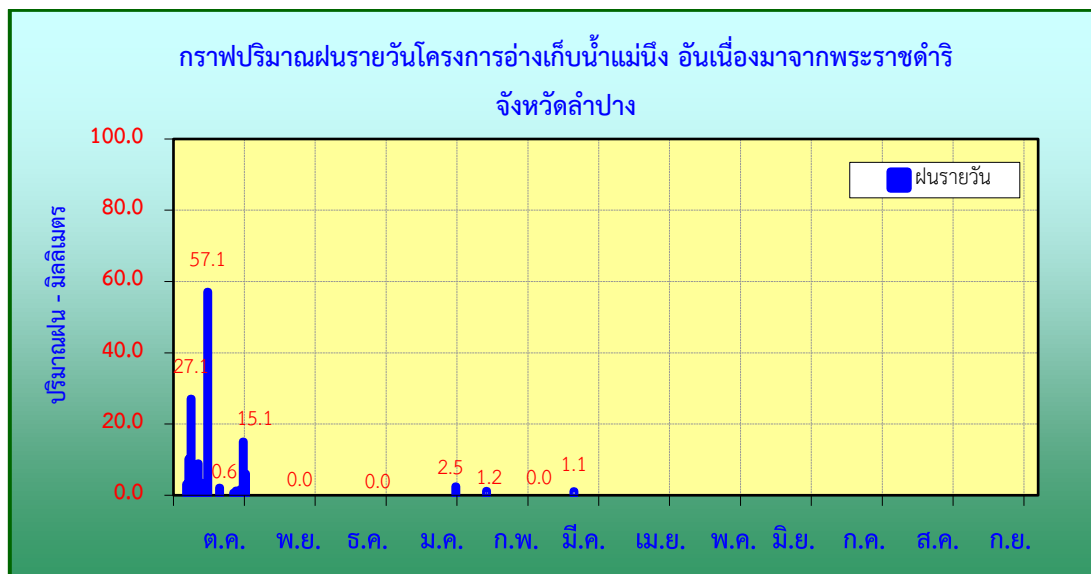
เดือนที่มีปริมาณฝนสะสมสูงสุดคือเดือนตุลาคม 2566 มีปริมาณฝนสะสม 142.5 มม. และเดือนที่มีปริมาณฝนสะสมต่ำสุดคือเดือนพฤศจิกายน และเดือนธันวาคม 2566 มีปริมาณน้ำฝนสะสม 0.0 มม. (รูปที่ 10)

ปริมาณฝนตั้งแต่เดือนตุลาคม 2566 ถึงเดือนมีนาคม 2567 มีปริมาณฝนสะสมรวม 147.3 มม.

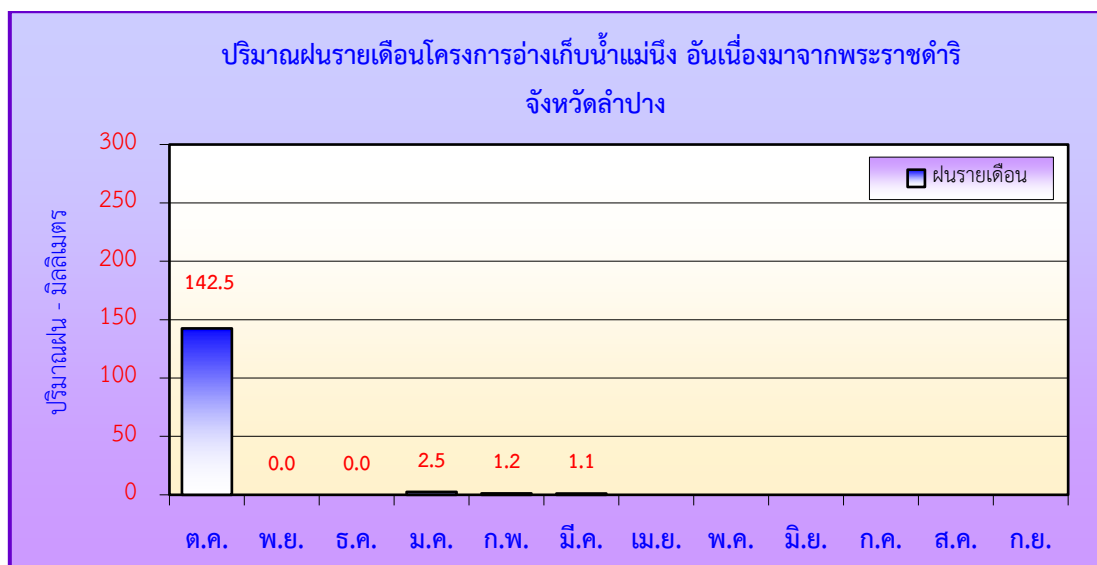
รูปที่ 7-8 การตรวจวัดข้อมูลด้านอุตุของสถานีโครงการอ่างเก็บน้ำแม่หนึ่ง อันเนื่องมาจากพระราชดำริ อ.เมืองปาน จ.ลำปาง



รูปที่ 9 กราฟแสดงปริมาณน้ำฝนรายวันสถานีโครงการอ่างเก็บน้ำแม่หนึ่ง อันเนื่องมาจากพระราชดำริ อ.เมืองปาน จ.ลำปาง



รูปที่ 10 กราฟแสดงปริมาณน้ำฝนรายเดือนสถานีโครงการอ่างเก็บน้ำแม่หนึ่ง อันเนื่องมาจากพระราชดำริ อ.เมืองปาน จ.ลำปาง



รูปที่ 11 ตารางแสดงข้อมูลปริมาณน้ำฝนสะสมรายเดือนสถานีโครงการอ่างเก็บน้ำแม่หนึ่ง อันเนื่องมาจากพระราชดำริ อ.เมืองปาน จ.ลำปาง

ปริมาณน้ำฝนสะสมรายเดือน - มิลลิเมตร													
สถานี : บ้านป่าเวียง อ.เมืองปาน จ.ลำปาง											พื้นที่รับน้ำ 88 ตร.กม.		
แม่น้ำ : น้ำแม่หนึ่ง													
ปีน้ำ	ต.ค.	พ.ย.	ธ.ค.	ม.ค.	ก.พ.	มี.ค.	เม.ย.	พ.ค.	มิ.ย.	ก.ค.	ส.ค.	ก.ย.	รวม มม.
2562	เริ่มสำรวจ ก.ค.62									140.1	322.4	95.4	558
2563	166.4	0.0	5.5	0.0	0.0	7.6	103.3	103.3	165.3	88.9	209.3	120.0	970
2564	67.4	15.2	0.0	0.7	7.5	0.0	301.4	214.6	517.3	692.9	411.8	989.8	3,219
2565	127.4	44.2	12.8	15.0	52.0	57.9	85.2	466.5	75.6	205.5	443.1	462.1	2,047
2566	110.5	29.5	10.5	0.0	0.0	41.4	2.8	176.4	86.6	96.4	119.9	403.4	1,077
2567	142.5	0.0	0.0	2.5	1.2	1.1							147
สูงสุด	166.4	44.2	12.8	15.0	52.0	57.9	301.4	466.5	517.3	692.9	443.1	989.8	
เฉลี่ย	117.9	22.2	7.2	3.9	14.9	26.7	123.2	240.2	211.2	244.8	301.3	414.1	1727.65
ต่ำสุด	67.4	0.0	0.0	0.0	0.0	0.0	2.8	103.3	75.6	88.9	119.9	95.4	

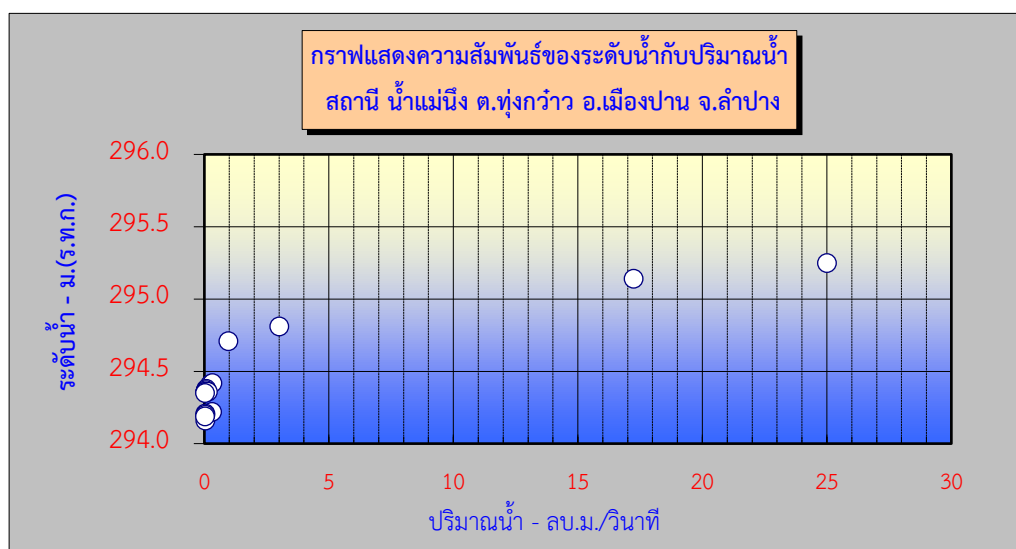
ผลการตรวจวัดระดับน้ำและปริมาณน้ำตั้งแต่เดือนตุลาคม 2566 – มีนาคม 2567

1. ทำการสำรวจระดับน้ำและปริมาณน้ำที่สถานีน้ำแม่หนึ่ง บ้านป่าเวียง อ.เมืองปาน จ.ลำปาง ซึ่งอยู่ท้ายโครงการฯ ของสถานที่ก่อสร้างโครงการอ่างเก็บน้ำแม่หนึ่ง อันเนื่องมาจากพระราชดำริ มีระยะทางตามลำน้ำห่างจากหัวงานประมาณ 3.96 กิโลเมตร ระดับน้ำสูงสุดวัดได้ 0.94 ม.(ร.ส.ม.) และมีปริมาณน้ำสูงสุด 25.006 ลบ.ม./วินาที เมื่อวันที่ 16 ตุลาคม 2566 และระดับน้ำต่ำสุดวัดได้ -0.15 ม.(ร.ส.ม.) เมื่อวันที่ 6 กุมภาพันธ์ 2567 มีปริมาณน้ำต่ำสุดอยู่ที่ 0.019 ลบ.ม./วินาที เมื่อวันที่ 19 มกราคม 2567 (รูปที่ 12,13)

รูปที่ 12 ตารางแสดงข้อมูลการสำรวจปริมาณน้ำที่สถานีน้ำแม่เนื่อง บ้านป่าเวียง อ.เมืองปาน จ.ลำปาง
(ท้ายโครงการอ่างเก็บน้ำแม่เนื่อง อันเนื่องมาจากพระราชดำริ จังหวัดลำปาง)

ตารางแสดงสถิติการสำรวจปริมาณน้ำ							
แม่น้ำ ห้วยแม่เนื่อง		สถานี ห้วยแม่เนื่อง		รหัส			
ตำบล พุ่งกว้าว		อำเภอ เมืองปาน		จังหวัด ลำปาง			
ราคาศูนย์เสาระดับ 294.310 ม.(ร.ท.ก.)				ปีงบประมาณ 2567			
วันที่	ระดับน้ำ	ระดับน้ำ	เวลาทำการ สำรวจ	ความ กว้าง	เนื้อที่รูปตัด	ความเร็ว เฉลี่ย	ปริมาณน้ำ
	ม.(ร.ส.ม.)	ม.(ร.ท.ก.)		ผืนน้ำ(ม.)	ตร.ม.	ม./วินาที	ลบ.ม./วินาที
08 ต.ค. 2566	0.40	294.710	10.33 - 10.50	13.46	6.04	0.160	0.965
15 ต.ค. 2566	0.50	294.810	16.33 - 16.46	14.10	7.11	0.422	2.999
16 ต.ค. 2566	0.94	295.250	12.03 - 12.05	22.86	33.00	0.758	25.006
16 ต.ค. 2566	0.83	295.140	13.50 - 14.15	22.37	15.52	1.111	17.238
20 ต.ค. 2566	0.10	294.410	15.00 - 15.10	11.87	1.48	0.153	0.226
27 ต.ค. 2566	0.11	294.420	10.40 - 10.50	7.46	1.55	0.206	0.320
06 พ.ย. 2566	0.07	294.380	10.00 - 10.15	11.15	1.05	0.064	0.067
14 พ.ย. 2566	0.06	294.370	09.47 - 10.00	6.00	1.48	0.043	0.064
22 พ.ย. 2566	0.05	294.360	15.27 - 15.40	6.00	1.03	0.031	0.032
07 ธ.ค. 2566	0.05	294.360	10.16 - 10.35	7.18	0.99	0.031	0.031
09 ม.ค. 2567	0.05	294.360	13.56 - 14.05	11.48	6.82	0.020	0.136
19 ม.ค. 2567	0.04	294.350	10.05 - 10.10	11.66	0.87	0.022	0.019
06 ก.พ. 2567	-0.15	294.160	10.43 - 10.55	2.56	0.09	0.344	0.031
22 ก.พ. 2567	-0.09	294.220	09.50 - 10.05	5.20	0.35	0.857	0.300
05 มี.ค. 2567	-0.10	294.210	09.40 - 09.47	2.96	0.15	0.227	0.034
16 มี.ค. 2567	-0.11	294.200	10.03 - 10.15	2.52	0.10	0.290	0.029

รูปที่ 13 กราฟแสดงความสัมพันธ์ของระดับน้ำกับปริมาณน้ำสถานี ห้วยแม่หนึ่ง บ้านป่าเวียง อ.เมืองปาน จ.ลำปาง



รูปที่ 14 ตารางแสดงปริมาณน้ำทำรายเดือนสถานี ห้วยแม่หนึ่ง บ้านป่าเวียง อ.เมืองปาน จ.ลำปาง

ปริมาณน้ำรายเดือน - ล้านลูกบาศก์เมตร														
สถานี : บ้านป่าเวียง อ.เมืองปาน จ.ลำปาง												พื้นที่รับน้ำ 88 ตร.กม.		
แม่น้ำ : น้ำแม่หนึ่ง														
ปีน้ำ	เม.ย.	พ.ค.	มิ.ย.	ก.ค.	ส.ค.	ก.ย.	ต.ค.	พ.ย.	ธ.ค.	ม.ค.	ก.พ.	มี.ค.	ปริมาณน้ำ รายปี ล้าน ลบ.ม.	ปริมาณน้ำ เฉลี่ย ลบ.ม./วิ
2564	0.80	0.90	3.28	3.75	1.08	1.67	0.80	0.60	0.50	0.50	0.50	0.70	15.08	0.48
2565	0.45	5.30	1.37	2.98	11.25	2.98	0.91	0.30	0.26	0.24	0.19	0.22	26.45	0.84
2566	0.13	0.34	0.28	0.36	0.31	1.01	4.33	0.33	0.30	0.30	0.16	0.04	7.90	0.25
สูงสุด	0.80	5.30	3.28	3.75	11.25	2.98	4.33	0.60	0.50	0.50	0.50	0.70	26.45	0.84
เฉลี่ย	0.46	2.18	1.64	2.36	4.21	1.89	2.01	0.41	0.35	0.35	0.28	0.32	16.48	0.52
ต่ำสุด	0.13	0.34	0.28	0.36	0.31	1.01	0.80	0.30	0.26	0.24	0.16	0.04	7.90	0.25

หมายเหตุ ตารางแสดงข้อมูลสถิติปริมาณน้ำรายเดือนของสถานีน้ำแม่หนึ่ง บ้านป่าเวียง อ.เมืองปาน จ.ลำปาง เริ่มจัดทำข้อมูลตั้งแต่เดือนเมษายน 2564 - ปัจจุบัน (รูปที่ 14)

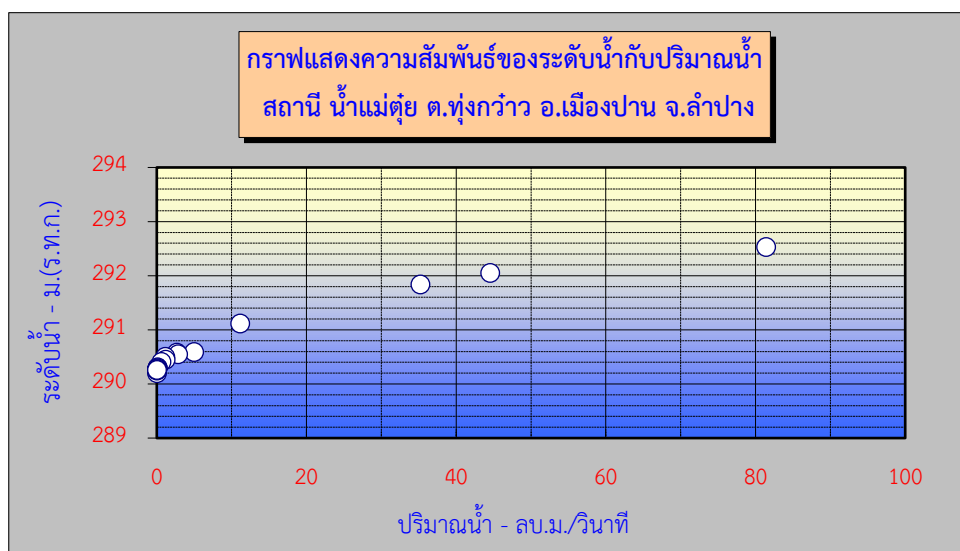
2. ทำการสำรวจระดับน้ำและปริมาณน้ำที่สถานี Tw.28 น้ำแม่ตุ๋ย อ.เมืองปาน จ.ลำปาง ซึ่งอยู่ตอนล่าง (ท้ายโครงการฯ) มีระยะทางตามลำน้ำห่างจากสบน้ำแม่หนึ่ง ประมาณ 0.26 กิโลเมตร ระดับน้ำสูงสุด วัดได้ 3.23 ม.(ร.ส.ม.) มีปริมาณน้ำสูงสุด 81.398 ลบ.ม./วินาที เมื่อวันที่ 16 ตุลาคม 2566 และระดับน้ำต่ำสุด วัดได้ 0.90 ม.(ร.ส.ม.) เมื่อวันที่ 19 มกราคม 2567 มีปริมาณน้ำต่ำสุด 0.017 ลบ.ม./วินาที เมื่อวันที่ 6 กุมภาพันธ์ 2567 (รูปที่ 15,16)

รูปที่ 15 ตารางแสดงข้อมูลการสำรวจปริมาณน้ำที่สถานีน้ำแม่ตุ๋ย บ้านปลายนา อ.เมืองปาน จ.ลำปาง (ท้ายสถานี ห้วยแม่หนึ่ง อ.เมืองปาน จ.ลำปาง)

ตารางแสดงสถิติการสำรวจปริมาณน้ำ							
แม่น้ำ แม่ตุ๋ย		สถานี น้ำแม่ตุ๋ย			รหัส Tw.28		
ตำบล ทุ่งกว๋าว		อำเภอ เมืองปาน			จังหวัด ลำปาง		
ราคาศูนย์เสาระดับ 289.300 ม.(ร.ท.ก.)					ปีงบประมาณ 2567		
วันที่	ระดับน้ำ	ระดับน้ำ	เวลาทำการ สำรวจ	ความ กว้าง	เนื้อที่รูปตัด	ความเร็ว เฉลี่ย	ปริมาณน้ำ
	ม.(ร.ส. ม.)	ม.(ร.ท.ก.)		ผิวน้ำ(ม.)	ตร.ม.	ม./วินาที	ลบ.ม./วินาที
8 ต.ค. 2566	1.29	290.590	09.55 - 10.10	24.66	10.62	0.468	4.967
15 ต.ค. 2566	1.82	291.120	16.06 - 16.08	23.23	20.58	0.542	11.145
16 ต.ค. 2566	3.23	292.530	11.32 - 11.38	49.53	83.14	0.979	81.398
16 ต.ค. 2566	2.75	292.050	14.34 - 14.40	30.38	42.92	1.038	44.541
16 ต.ค. 2566	2.54	291.840	15.50 - 16.20	28.00	39.3	0.896	35.229
20 ต.ค. 2566	1.28	290.580	14.30 - 14.40	17.29	4.11	0.646	2.657
27 ต.ค. 2566	1.25	290.550	10.00 - 10.25	13.52	2.79	1.017	2.838
6 พ.ย. 2566	1.20	290.500	09.38 - 09.50	8.27	2.12	0.536	1.136
14 พ.ย. 2566	1.15	290.450	09.25 - 09.35	9.08	1.75	0.663	1.161
22 พ.ย. 2566	1.11	290.410	14.56 - 15.10	6.00	0.91	0.671	0.611
7 ธ.ค. 2566	1.00	290.300	09.48 - 10.00	3.70	0.36	0.253	0.091
15 ธ.ค. 2566	1.01	290.310	14.57 - 15.10	3.39	0.51	0.202	0.103

ตารางแสดงสถิติการสำรวจปริมาณน้ำ							
แม่น้ำ แม่ตุ้ย		สถานี น้ำแม่ตุ้ย			รหัส Tw.28		
ตำบล หุ้งกว่าว		อำเภอ เมืองปาน			จังหวัด ลำปาง		
ราคาศูนย์เสาระดับ 289.300 ม.(ร.ท.ก.)					ปีงบประมาณ 2567		
วันที่	ระดับน้ำ	ระดับน้ำ	เวลาทำการ สำรวจ	ความ กว้าง	เนื้อที่รูปตัด	ความเร็ว เฉลี่ย	ปริมาณน้ำ
	ม.(ร.ส. ม.)	ม.(ร.ท.ก.)		ผิวน้ำ(ม.)	ตร.ม.	ม./วินาที	ลบ.ม./วินาที
9 ม.ค. 2567	0.97	290.270	14.15 - 14.28	3.88	0.28	0.118	0.033
19 ม.ค. 2567	0.90	290.200	09.45 - 09.55	3.92	0.21	0.124	0.026
25 ม.ค. 2567	0.95	290.250	09.35 - 09.45	3.97	0.19	0.132	0.025
6 ก.พ. 2567	0.96	290.260	10.13 - 10.22	4.00	0.16	0.106	0.017
22 ก.พ. 2567	0.99	290.290	09.20 - 09.29	4.21	0.41	0.212	0.087
5 มี.ค. 2567	0.97	290.270	09.13 - 09.20	4.00	0.22	0.214	0.047
16 มี.ค. 2567	0.97	290.270	09.40 - 09.47	3.90	0.25	0.116	0.029

รูปที่ 16 กราฟแสดงความสัมพันธ์ของระดับน้ำกับปริมาณน้ำสถานี Tw.28 น้ำแม่ตุ้ย บ้านปลายนา อ.เมืองปาน จ.ลำปาง



รูปที่ 17 ตารางแสดงปริมาณน้ำท่ารายเดือนสถานี Tw.28 น้ำแม่ตุ๋ย บ้านปลายนา อ.เมืองปาน จ.ลำปาง

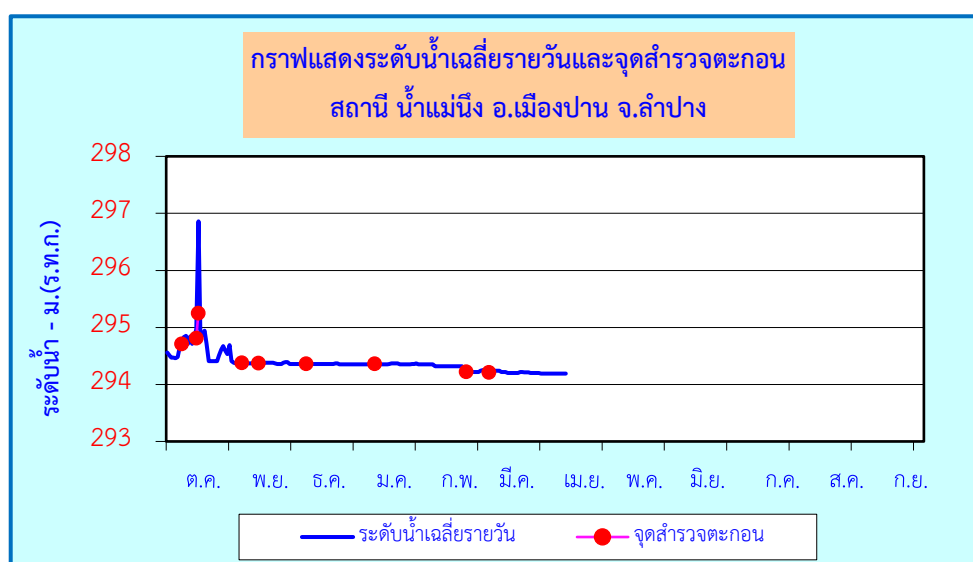
ปริมาณน้ำรายเดือน - ล้านลูกบาศก์เมตร														
สถานี : บ้านปลายนา อ.เมืองปาน จ.ลำปาง													พื้นที่รับน้ำ 809 ตร.กม.	
แม่น้ำ : น้ำแม่ตุ๋ย														
ปีน้ำ	เม.ย.	พ.ค.	มิ.ย.	ก.ค.	ส.ค.	ก.ย.	ต.ค.	พ.ย.	ธ.ค.	ม.ค.	ก.พ.	มี.ค.	ปริมาณน้ำ รายปี ล้าน ลบ.ม.	ปริมาณน้ำ เฉลี่ย ลบ.ม./วิ
2564	1.24	5.63	1.77	4.16	5.97	19.03	4.60	4.20	0.50	0.40	0.30	0.30	48.10	1.53
2565	0.23	20.12	5.88	7.58	32.98	33.45	11.04	4.43	3.06	2.93	2.23	2.04	125.95	3.99
2566	1.98	3.53	2.99	2.65	2.47	9.54	31.95	13.32	7.75	7.55	6.10	6.52	96.35	3.06
สูงสุด	1.98	20.12	5.88	7.58	32.98	33.45	31.95	13.32	7.75	7.55	6.10	6.52	125.95	3.99
เฉลี่ย	1.15	9.76	3.55	4.79	13.81	20.67	15.86	7.32	3.77	3.63	2.88	2.95	90.13	2.86
ต่ำสุด	0.23	3.53	1.77	2.65	2.47	9.54	4.60	4.20	0.50	0.40	0.30	0.30	48.10	1.53

หมายเหตุ ตารางแสดงข้อมูลสถิติปริมาณน้ำรายเดือนของสถานี Tw.28 น้ำแม่ตุ๋ย อ.เมืองปาน จ.ลำปาง เริ่มจัดทำข้อมูลตั้งแต่เดือนเมษายน 2564 - ปัจจุบัน (รูปที่ 17)

ผลการตรวจวัดข้อมูลตะกอนแขวนลอยตั้งแต่เดือนตุลาคม 2566 – มีนาคม 2567

1. ทำการสำรวจปริมาณตะกอนแขวนลอยที่สถานีน้ำแม่หนึ่ง บ้านป่าเวียง อ.เมืองปาน จ.ลำปาง จำนวน 9 ครั้ง

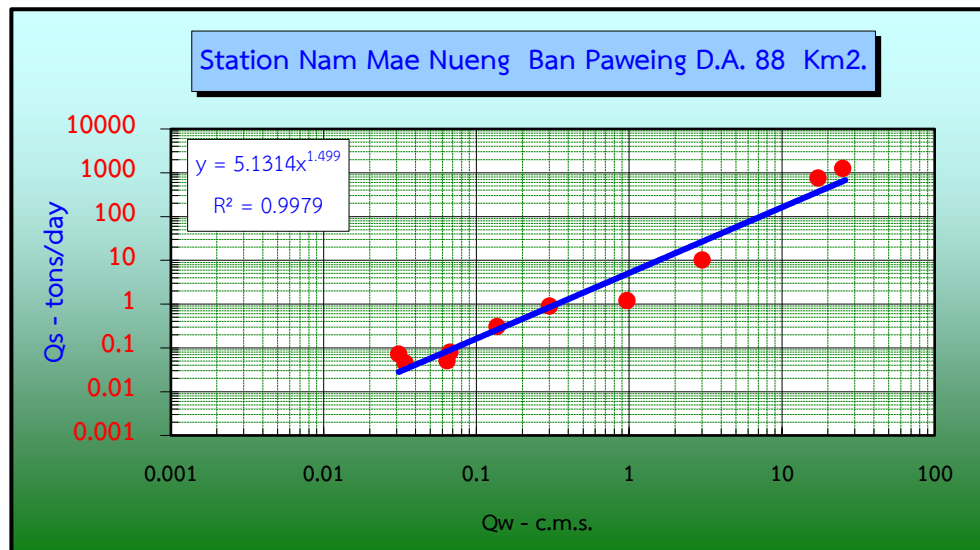
รูปที่ 18 กราฟแสดงระดับน้ำเฉลี่ยรายวันและจุดสำรวจตะกอนสถานี น้ำแม่หนึ่ง อ.เมืองปาน จ.ลำปาง



รูปที่ 19 ตารางแสดงข้อมูลปริมาณน้ำกับปริมาณตะกอนที่สถานี น้ำแม่เนื่อง บ้านป่าเวียง อ.เมืองปาน
จ.ลำปาง

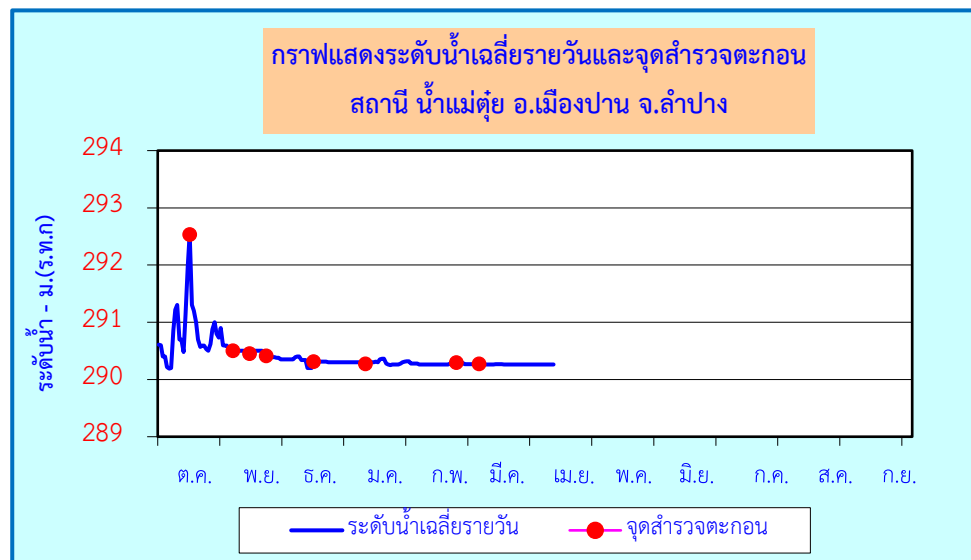
CACULATION OF DAILY SUSPENDESED SEDIMENT TRANSPORTATION						
Station Mae Nueng		Water year Oct,2023 – Mar,2024			Computed by	
River Nam Mae Nueng					Date	
Drainage Area 88 Km. ²					Checked by	
Date	Gage Height	River Discharge		Sediment Concentration	Suspended Sediment	Remark
	m.(m.s.l.)	c.m.s	m.c.m.	By Weight	Ton	No.bottle
				p.p.m.		
8 Oct 23	294.710	0.965	0.083	14.509	1.210	28 - 30
15 Oct 23	294.810	2.999	0.259	39.359	10.198	31 - 33
16 Oct 23	295.250	25.006	2.161	578.625	1250.130	34 - 36
16 Oct 23	295.140	17.238	1.489	514.777	766.690	37 - 39
6 Nov 23	294.380	0.067	0.006	13.882	0.080	40 - 42
14 Nov 23	294.370	0.064	0.006	9.266	0.051	43 - 45
7 Dec 23	294.360	0.031	0.003	27.212	0.073	46 - 48
9 Jan 24	294.360	0.136	0.012	26.222	0.308	49 - 51
22 Feb 24	294.220	0.300	0.026	34.876	0.904	52 - 54
5 Mar 24	294.210	0.034	0.003	15.332	0.045	55 - 57

รูปที่ 20 กราฟแสดงความสัมพันธ์ของปริมาณน้ำกับปริมาณตะกอนที่สถานี น้ำแม่เนื่อง บ้านป่าเวียง อ.เมืองปาน จ.ลำปาง



2. ทำการสำรวจปริมาณตะกอนแขวนลอยที่สถานี Tw.28 น้ำแม่ต๋อย บ้านปลายนา อ.เมืองปาน จ.ลำปาง จำนวน 8 ครั้ง

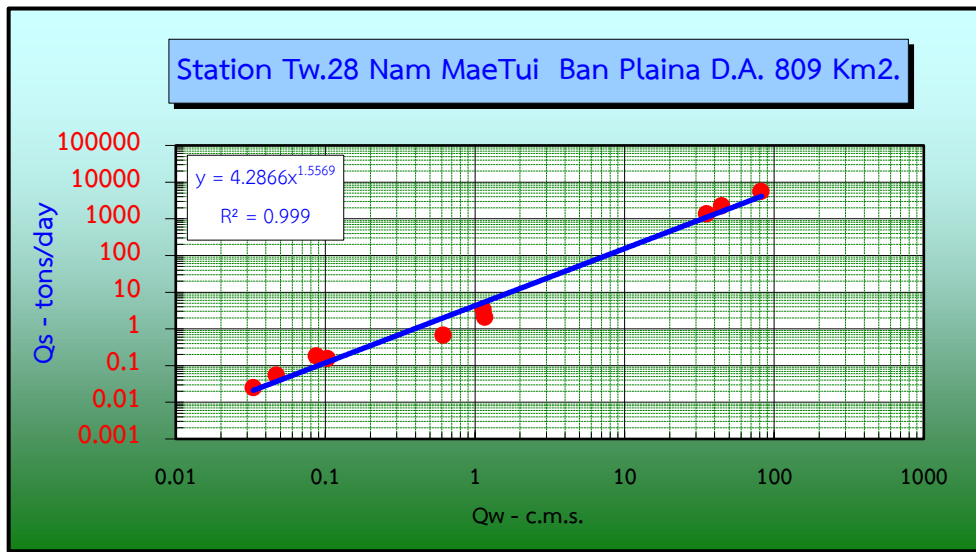
รูปที่ 21 กราฟแสดงระดับน้ำเฉลี่ยรายวัน และจุดสำรวจตะกอนแขวนลอย สถานี Tw.28 น้ำแม่ต๋อย บ้านปลายนา อ.เมืองปาน จ.ลำปาง



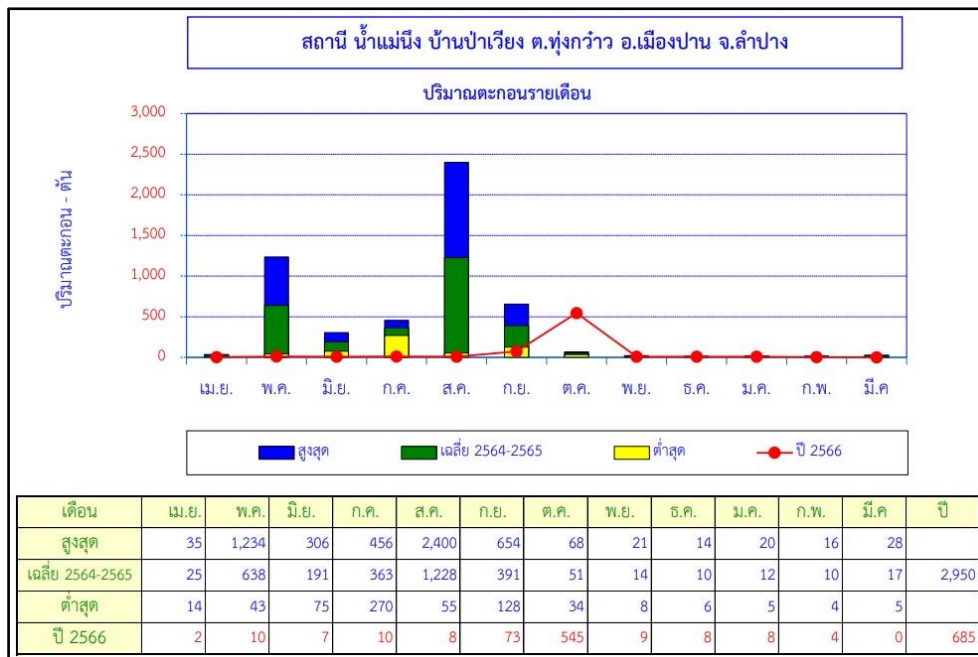
รูปที่ 22 ตารางแสดงข้อมูลปริมาณน้ำกับปริมาณตะกอนที่สถานี Tw.28 น้ำแม่ต๋อย บ้านปลายนา อ.เมืองปาน จ.ลำปาง

CACULATION OF DAILY SUSPENDED SEDIMENT TRANSPORTATION						
Station Mae Tui		Water year Oct, 2023 – Mar,2024			Computed by	
River Nam Mae Tui					Date	
Drainage Area 809 Km. ²					Checked by	
Date	Gage Height	River Discharge		Sediment Concentration	Suspended Sediment	Remark
	m.(m.s.l.)	c.m.s	m.c.m.	By Weight	Ton	No.bottle
				p.p.m.		
16 Oct 23	292.530	81.398	7.033	797.780	5610.617	37 - 39
16 Oct 23	292.050	44.541	3.848	600.579	2311.233	40 - 42
16 Oct 23	291.840	35.229	3.044	457.354	1392.089	43 - 45
6 Nov 23	290.500	1.136	0.098	34.671	3.403	46 - 48
14 Nov 23	290.450	1.161	0.100	20.874	2.094	49 - 51
22 Nov 23	290.410	0.611	0.053	12.983	0.685	52 - 54
15 Dec 23	290.310	0.103	0.009	17.672	0.157	55 - 57
9 Jan 24	290.270	0.033	0.003	8.933	0.025	58 - 60
22 Feb 24	290.290	0.087	0.008	24.870	0.187	61 - 63
5 Mar 24	290.270	0.047	0.004	13.644	0.055	64 - 66

รูปที่ 23 กราฟแสดงความสัมพันธ์ของปริมาณน้ำกับปริมาณตะกอนที่สถานี Tw.28 น้ำแม่ตุ๋ย บ้านปลายนา อ.เมืองปาน จ.ลำปาง



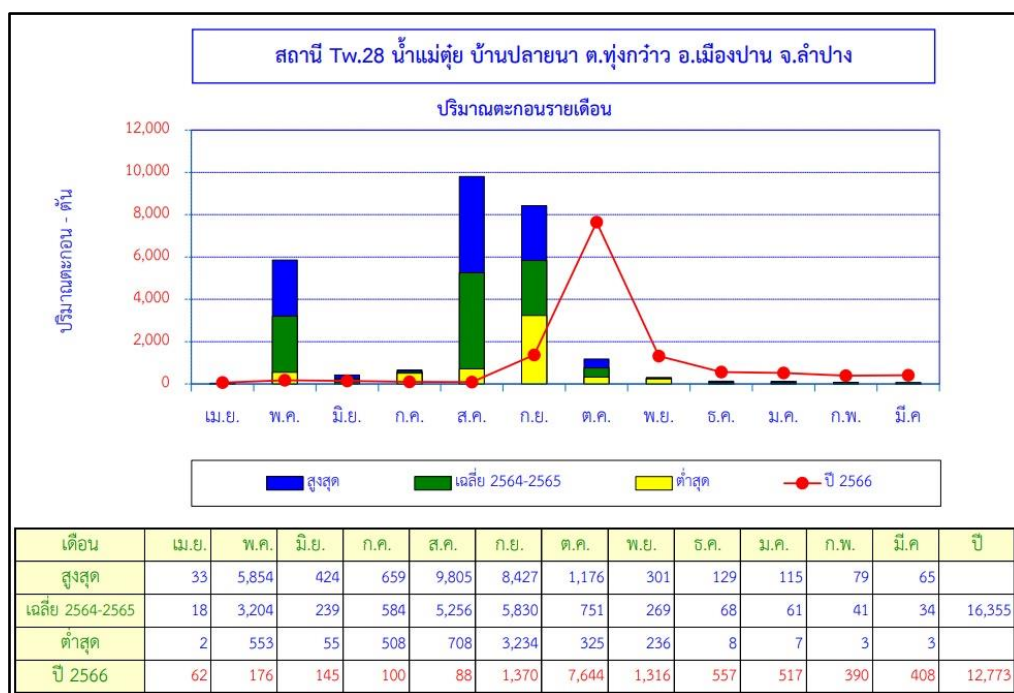
รูปที่ 24 กราฟแสดงปริมาณตะกอนรายเดือนที่สถานี น้ำแม่หนึ่ง บ้านป่าเวียง อ.เมืองปาน จ.ลำปาง



รูปที่ 25 ตารางแสดงปริมาณตะกอนรายเดือนที่สถานี น้ำแม่เนื่อง บ้านป่าเวียง อ.เมืองปาน จ.ลำปาง

ปริมาณตะกอนรายเดือน - ต้น													
สถานี : บ้านป่าเวียง อ.เมืองปาน จ.ลำปาง												พื้นที่รับน้ำ 88 ตร.กม.	
แม่น้ำ : น้ำแม่เนื่อง													
ปีน้ำ	เม.ย.	พ.ค.	มิ.ย.	ก.ค.	ส.ค.	ก.ย.	ต.ค.	พ.ย.	ธ.ค.	ม.ค.	ก.พ.	มี.ค.	ปริมาณตะกอนรายปี
2564	35	43	306	456	55	128	34	21	14	20	16	28	1,156
2565	14	1234	75	270	2400	654	68	8	6	5	4	5	4,743
2566	2	10	7	10	8	73	545	9	8	8	4	0	684
สูงสุด	35	1234	306	456	2400	654	68	21	14	20	16	28	4,743
เฉลี่ย	24	638	191	363	1227	391	51	14	10	12	10	17	2,950
ต่ำสุด	14	43	75	270	55	128	34	8	6	5	4	5	1,156

รูปที่ 26 กราฟแสดงปริมาณตะกอนรายเดือนที่สถานี Tw.28 น้ำแม่ต๋อย บ้านปลายนา อ.เมืองปาน จ.ลำปาง



รูปที่ 27 ตารางแสดงปริมาณตะกอนรายเดือนที่สถานี Tw.28 น้ำแม่ต๋อย บ้านปลายนา อ.เมือง จ.ลำปาง

ปริมาณตะกอนรายเดือน - ต้น													
สถานี : บ้านปลายนา อ.เมืองปาน จ.ลำปาง										พื้นที่รับน้ำ 809 ตร.กม.			
แม่น้ำ : น้ำแม่ต๋อย													
ปีน้ำ	เม.ย.	พ.ค.	มิ.ย.	ก.ค.	ส.ค.	ก.ย.	ต.ค.	พ.ย.	ธ.ค.	ม.ค.	ก.พ.	มี.ค.	ปริมาณ ตะกอน รายปี ต้น
2564	33	553	55	508	708	3,234	325	301	8	7	3	3	5,738
2565	2	5,854	424	659	9,805	8,427	1,176	236	129	115	79	65	26,972
2566	62	176	145	100	88	1,370	7,644	1,316	557	517	390	408	12,773
สูงสุด	33	5,854	424	659	9,805	8,427	1,176	301	129	115	79	65	26,972
เฉลี่ย	18	3,204	239	584	5,256	5,830	751	269	68	61	41	34	16,355
ต่ำสุด	2	553	55	508	708	3,234	325	236	8	7	3	3	5,738

ปัญหาและอุปสรรค

มีการปิดกั้นลำน้ำ เพื่อทดน้ำเข้าพื้นที่เกษตรในช่วงที่มีการเพาะปลูก ทำให้ระดับน้ำยกตัวมีผลทำให้อัตรการไหลลดลงไม่สัมพันธ์กับระดับน้ำที่สูงขึ้น

สรุป

ระดับน้ำแม่ปิงและน้ำแม่ต๋อยจะมีระดับน้ำต่ำค่อนข้างจะทรงตัวเกือบตลอดทั้งปี กรณีเกิดน้ำสูงก็ต่อเมื่อมีฝนตกหนักในพื้นที่ลุ่มน้ำ ระดับน้ำจะเพิ่มขึ้นอย่างรวดเร็วและลดลงอย่างรวดเร็ว ซึ่งบางครั้งทำให้ไม่สามารถสำรวจปริมาณน้ำสูงสุดได้ ส่วนปริมาณตะกอนที่มากับปริมาณน้ำสูงสุดจะมีมากเนื่องจากเป็นที่ราบต่ำโดยพื้นที่ส่วนใหญ่ทำเกษตรกรรม